

Auswertung der Verjüngungsinventur 2024 für die Hegegemeinschaft 714 - I Neu-Ulm-Südwest (Landkreis Neu-Ulm)

Anzahl der erfassten Verjüngungsflächen: 34, davon ungeschützt: 31, teilweise geschützt: 3, vollständig geschützt: 0

Verjüngungspflanzen ab 20 Zentimeter Höhe bis zur maximalen Verbisshöhe

Baumartengruppe	Aufgenommene Pflanzen insgesamt		Pflanzen ohne Verbiss und ohne Fegeschaden		Pflanzen mit Verbiss und/oder Fegeschaden		Pflanzen mit Leittriebverbiss		Pflanzen mit Verbiss im oberen Drittel		Pflanzen mit Fegeschaden	
	Anzahl	Anteil (%)	Anzahl	Anteil (%)	Anzahl	Anteil (%)	Anzahl	Anteil (%)	Anzahl	Anteil (%)	Anzahl	Anteil (%)
Fichte	1550	60,8	1380	89,0	170	11,0	24	1,5	170	11,0	0	0,0
Tanne	56	2,2	37	66,1	19	33,9	10	17,9	19	33,9	0	0,0
Kiefer	1	0,0	1	100,0	0	0,0	0	0,0	0	0,0	0	0,0
Sonst. Nadelholz	32	1,3	29	90,6	3	9,4	1	3,1	2	6,3	1	3,1
Nadelholz gesamt	1639	64,3	1447	88,3	192	11,7	35	2,1	191	11,7	1	0,1
Buche	519	20,4	356	68,6	163	31,4	11	2,1	163	31,4	0	0,0
Eiche	1	0,0	0	0,0	1	100,0	0	0,0	1	100,0	0	0,0
Edellaubholz	293	11,5	143	48,8	150	51,2	33	11,3	150	51,2	0	0,0
Sonst. Laubholz	98	3,8	51	52,0	47	48,0	12	12,2	47	48,0	0	0,0
Laubholz gesamt	911	35,7	550	60,4	361	39,6	56	6,1	361	39,6	0	0,0
Alle Baumarten	2550	100,0	1997	78,3	553	21,7	91	3,6	552	21,6	1	0,0

Verjüngungspflanzen kleiner 20 Zentimeter Höhe

Baumartengruppe	Aufgenommene Pflanzen insgesamt		Pflanzen ohne Verbiss im oberen Drittel		Pflanzen mit Verbiss im oberen Drittel	
	Anzahl	Anteil (%)	Anzahl	Anteil (%)	Anzahl	Anteil (%)
Fichte	67	89,3	67	100,0	0	0,0
Tanne	4	5,3	4	100,0	0	0,0
Kiefer	0	0,0	0	0,0	0	0,0
Sonst. Nadelholz	1	1,3	1	100,0	0	0,0
Nadelholz gesamt	72	96,0	72	100,0	0	0,0
Buche	1	1,3	1	100,0	0	0,0
Eiche	0	0,0	0	0,0	0	0,0
Edellaubholz	2	2,7	2	100,0	0	0,0
Sonst. Laubholz	0	0,0	0	0,0	0	0,0
Laubholz gesamt	3	4,0	3	100,0	0	0,0
Alle Baumarten	75	100,0	75	100,0	0	0,0

Verjüngungspflanzen über Verbisshöhe (Erhebung von Fegeschäden)

Baumartengruppe	Aufgenommene Pflanzen insgesamt		Pflanzen ohne Fegeschaden		Pflanzen mit Fegeschaden	
	Anzahl	Anteil (%)	Anzahl	Anteil (%)	Anzahl	Anteil (%)
Fichte	19	22,9	19	100,0	0	0,0
Tanne	2	2,4	2	100,0	0	0,0
Kiefer	0	0,0	0	0,0	0	0,0
Sonst. Nadelholz	1	1,2	1	100,0	0	0,0
Nadelholz gesamt	22	26,5	22	100,0	0	0,0
Buche	37	44,6	37	100,0	0	0,0
Eiche	0	0,0	0	0,0	0	0,0
Edellaubholz	23	27,7	23	100,0	0	0,0
Sonst. Laubholz	1	1,2	1	100,0	0	0,0
Laubholz gesamt	61	73,5	61	100,0	0	0,0
Alle Baumarten	83	100,0	83	100,0	0	0,0

**Anteile der Baumartengruppen in den verschiedenen Höhenstufen
Verteilung der Pflanzen ab 20 Zentimeter bis zur maximalen Verbisshöhe auf drei Höhenstufen
Hegegemeinschaft 714 - I Neu-Ulm-Südwest (Landkreis Neu-Ulm)**

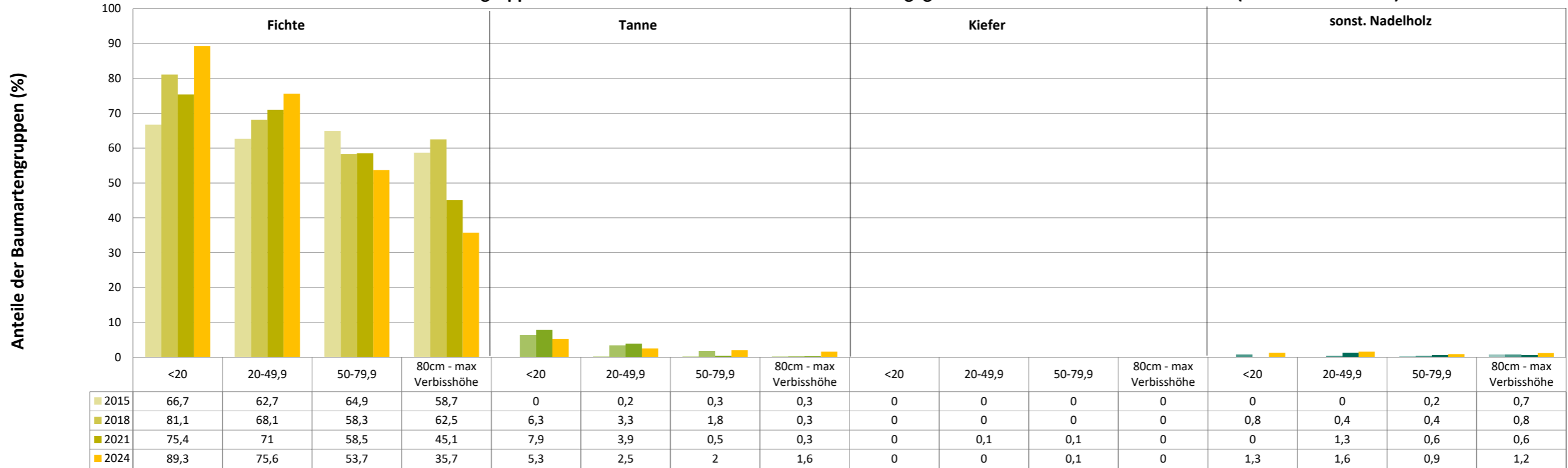
Baumartengruppe	Aufgenommene Pflanzen insgesamt						Pflanzen ohne Verbiss und ohne Fegeschaden						Pflanzen mit Verbiss und/oder Fegeschaden					
	20 - 49,9 cm		50 - 79,9 cm		80 cm - max. Verbisshöhe		20 - 49,9 cm		50 - 79,9 cm		80 cm - max. Verbisshöhe		20 - 49,9 cm		50 - 79,9 cm		80 cm - max. Verbisshöhe	
	Anzahl	Anteil (%)	Anzahl	Anteil (%)	Anzahl	Anteil (%)	Anzahl	Anteil (%)	Anzahl	Anteil (%)	Anzahl	Anteil (%)	Anzahl	Anteil (%)	Anzahl	Anteil (%)	Anzahl	Anteil (%)
Fichte	894	75,6	501	53,7	155	35,7	797	89,1	449	89,6	134	86,5	97	10,9	52	10,4	21	13,5
Tanne	30	2,5	19	2,0	7	1,6	19	63,3	12	63,2	6	85,7	11	36,7	7	36,8	1	14,3
Kiefer	0	0,0	1	0,1	0	0,0	0	0,0	1	100,0	0	0,0	0	0,0	0	0,0	0	0,0
Sonstiges Nadelholz	19	1,6	8	0,9	5	1,2	17	89,5	8	100,0	4	80,0	2	10,5	0	0,0	1	20,0
Nadelholz gesamt	943	79,7	529	56,7	167	38,5	833	88,3	470	88,8	144	86,2	110	11,7	59	11,2	23	13,8
Buche	107	9,0	259	27,8	153	35,3	79	73,8	178	68,7	99	64,7	28	26,2	81	31,3	54	35,3
Eiche	1	0,1	0	0,0	0	0,0	0	0,0	0	0,0	0	0,0	1	100,0	0	0,0	0	0,0
Edellaubholz	107	9,0	103	11,0	83	19,1	54	50,5	41	39,8	48	57,8	53	49,5	62	60,2	35	42,2
Sonstiges Laubholz	25	2,1	42	4,5	31	7,1	10	40,0	18	42,9	23	74,2	15	60,0	24	57,1	8	25,8
Laubholz gesamt	240	20,3	404	43,3	267	61,5	143	59,6	237	58,7	170	63,7	97	40,4	167	41,3	97	36,3
Alle Baumarten	1183	100,0	933	100,0	434	100,0	976	82,5	707	75,8	314	72,4	207	17,5	226	24,2	120	27,6

**Hochgerechnete Pflanzendichten (Individuen je Hektar) der Baumartengruppen
Verjüngungspflanzen ab 20 Zentimeter Höhe bis zur maximalen Verbisshöhe
Hegegemeinschaft 714 - I Neu-Ulm-Südwest (Landkreis Neu-Ulm)**

Baumartengruppe	Pflanzen insgesamt				Pflanzen ohne Verbiss und ohne Fegeschaden				Pflanzen mit Verbiss und/oder Fegeschaden			
	Individuen je Hektar				Individuen je Hektar				Individuen je Hektar			
	arithmet. Mittel	Median	minimale Dichte	maximale Dichte	arithmet. Mittel	Median	minimale Dichte	maximale Dichte	arithmet. Mittel	Median	minimale Dichte	maximale Dichte
Fichte	30322	24209	429	98622	26970	21801	0	83966	3352	1693	0	27614
Tanne	2790	746	278	12277	1945	149	0	9208	844	541	278	3069
Kiefer	224	224	224	224	224	224	224	224	0	0	0	0
Sonst. Nadelholz	3699	1316	302	19924	3480	1109	0	19924	219	0	0	795
Nadelholz gesamt	31170	23086	360	105313	27612	20861	0	103890	3558	1875	0	27614
Buche	10522	3318	159	67281	7458	3060	0	58310	3064	906	0	22351
Eiche	625	625	625	625	0	0	0	0	625	625	625	625
Edellaubholz	13930	12207	382	34135	6743	5193	191	15058	7187	4766	191	26820
Sonst. Laubholz	2726	2331	32	10796	1360	725	0	10437	1366	1423	32	3864
Laubholz gesamt	13911	4874	159	67281	8684	3170	0	58310	5227	1945	0	28283
Alle Baumarten	38043	31194	2407	106736	30703	24345	1316	103890	7340	4075	556	28283

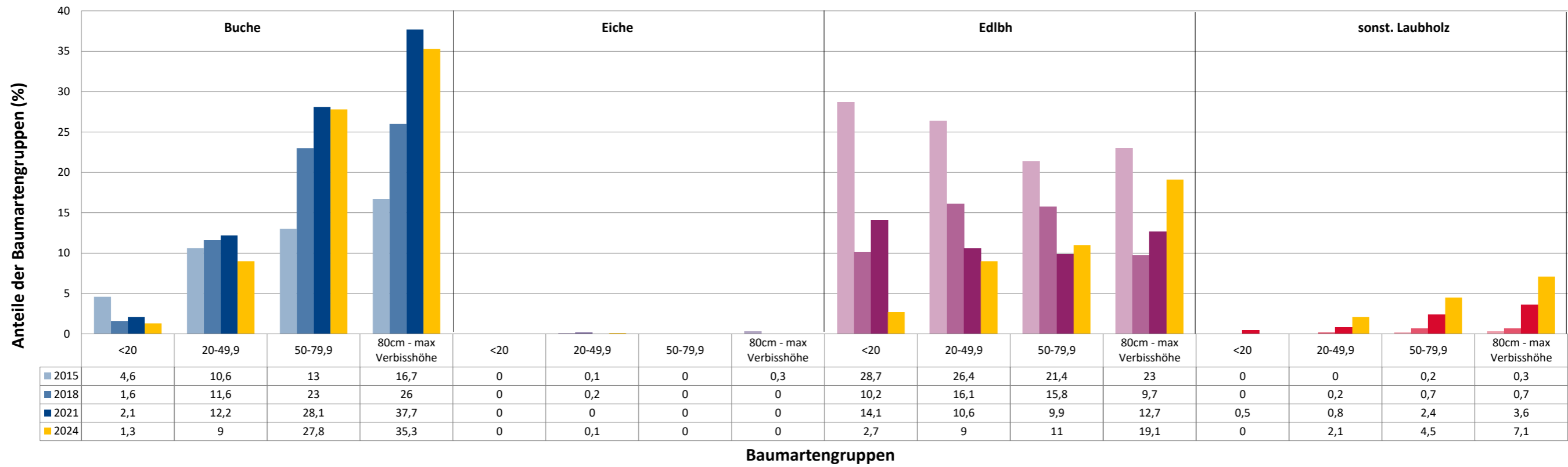
Bei der Beurteilung der hochgerechneten durchschnittlichen Pflanzendichten in der Hegegemeinschaft ist unbedingt zu beachten, dass die arithmetischen Mittel durch einzelne sehr individuenreiche Naturverjüngungsflächen (mit über 10.000 Pflanzen je Hektar) stark angehoben werden, während individuenärmere Verjüngungsflächen kaum ins Gewicht fallen. Der Median stellt dagegen die Mitte der errechneten Pflanzendichten der einzelnen Verjüngungsflächen dar, auf denen die Baumartengruppe vorkommt. Minimale bzw. maximale Dichte sind die hochgerechneten Pflanzendichten der Verjüngungsflächen, auf denen die Baumartengruppe am wenigsten dicht bzw. am dichtesten vorkommt (Flächen ohne Vorkommen der Baumartengruppe sind dabei nicht berücksichtigt). Außerdem gilt es zu beachten, dass bei der Verjüngungsinventur zum Forstlichen Gutachten nur Verjüngungsflächen erfasst werden, die mindestens 1.300 Pflanzen je Hektar der Höhenstufe „Ab 20 Zentimeter bis zur maximalen Verbisshöhe“ aufweisen. Spärlicher verjüngte Flächen werden nicht erfasst.

Anteile der Baumartengruppen in verschiedenen Höhenstufen für die die Hegegemeinschaft 714 - I Neu-Ulm-Südwest (Landkreis Neu-Ulm)

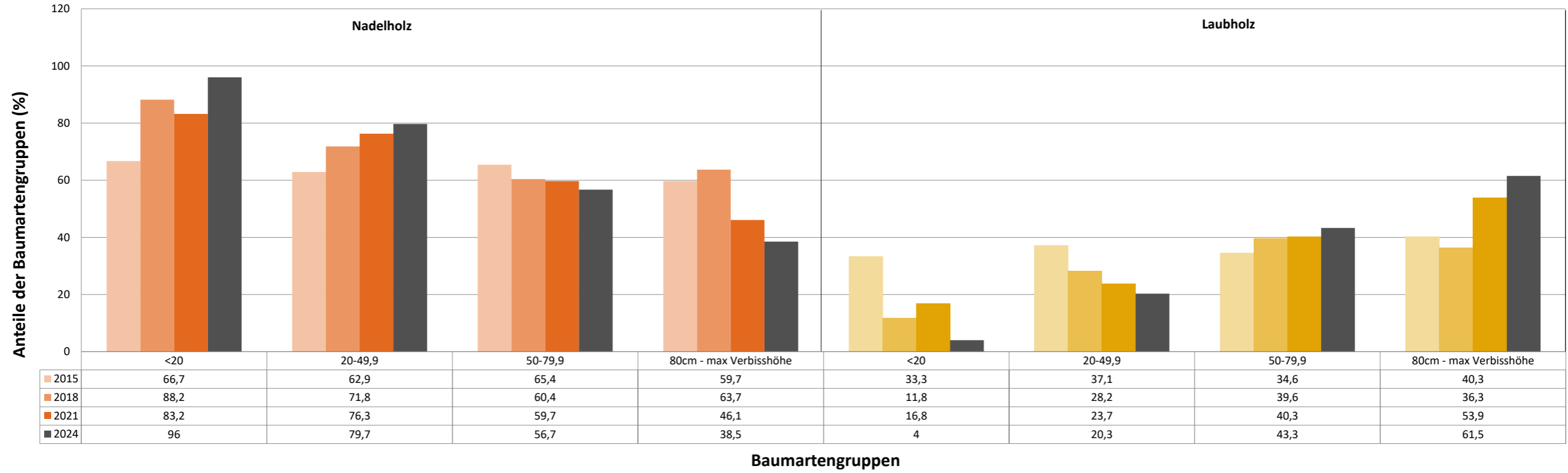


Baumartengruppen

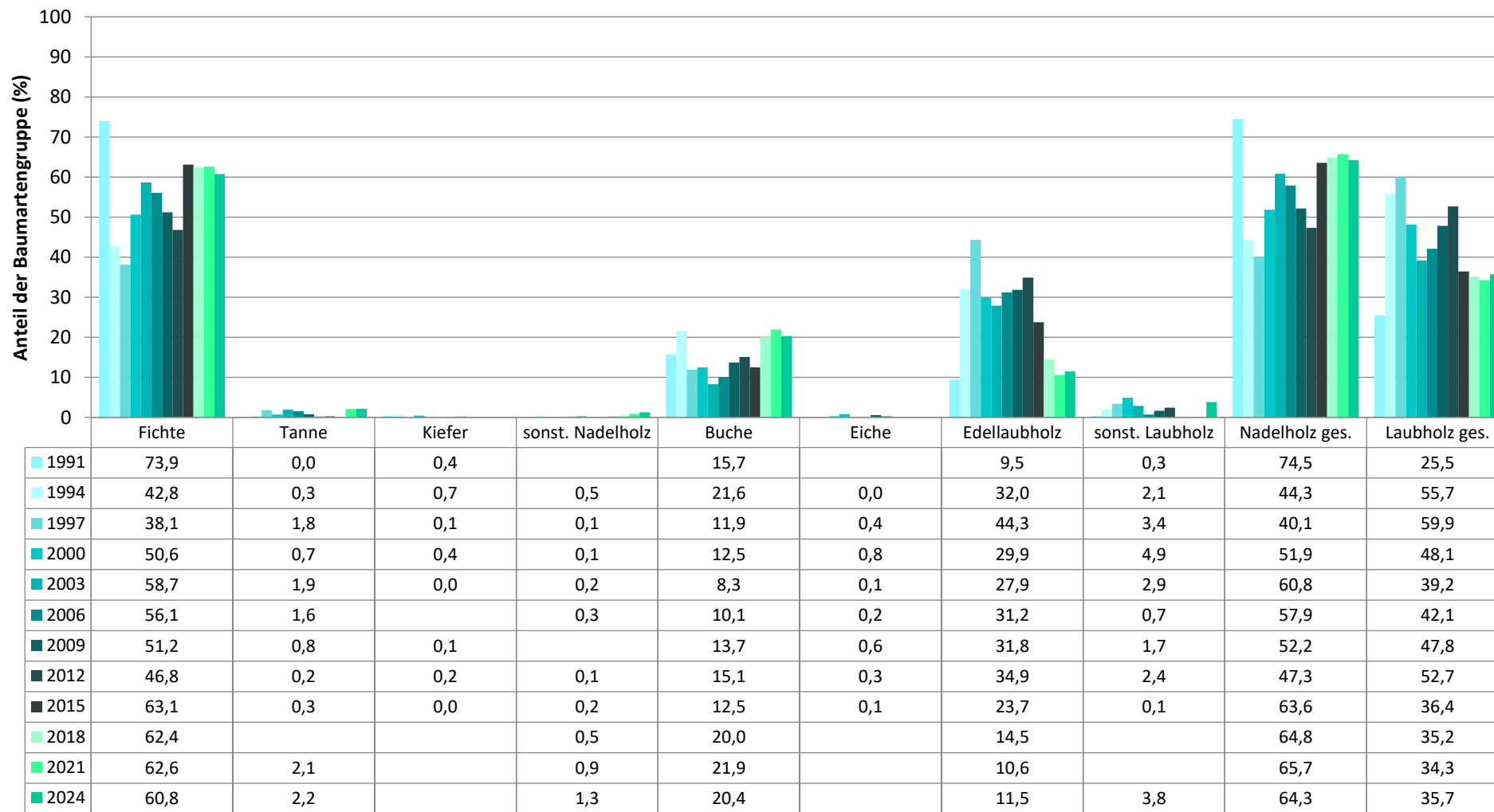
Anteile der Baumartengruppen in verschiedenen Höhenstufen für die die Hegegemeinschaft 714 - I Neu-Ulm-Südwest (Landkreis Neu-Ulm)



Anteile der Baumartengruppen in verschiedenen Höhenstufen für die die Hegegemeinschaft 714 - I Neu-Ulm-Südwest (Landkreis Neu-Ulm)

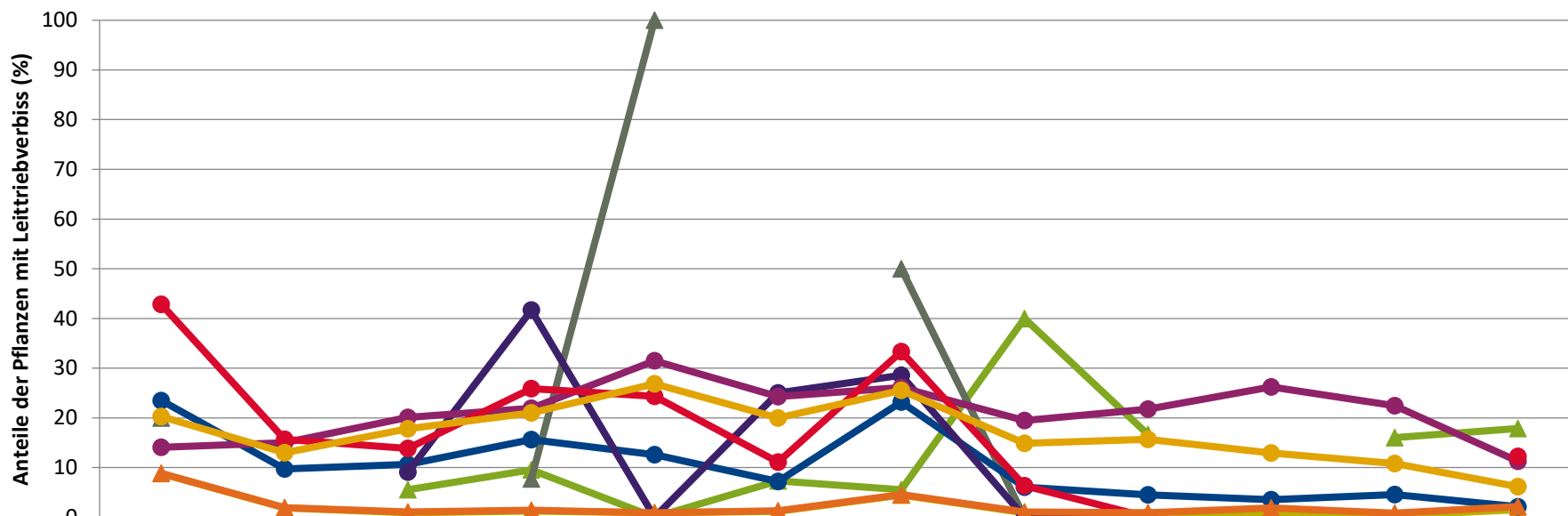


**Zeitreihe der Baumartenanteile der aufgenommenen Verjüngungspflanzen
Höhenbereich: ab 20 Zentimeter Höhe bis zur maximalen Verbisshöhe
Hegegemeinschaft 714 - I Neu-Ulm-Südwest (Landkreis Neu-Ulm)**



Baumartengruppe

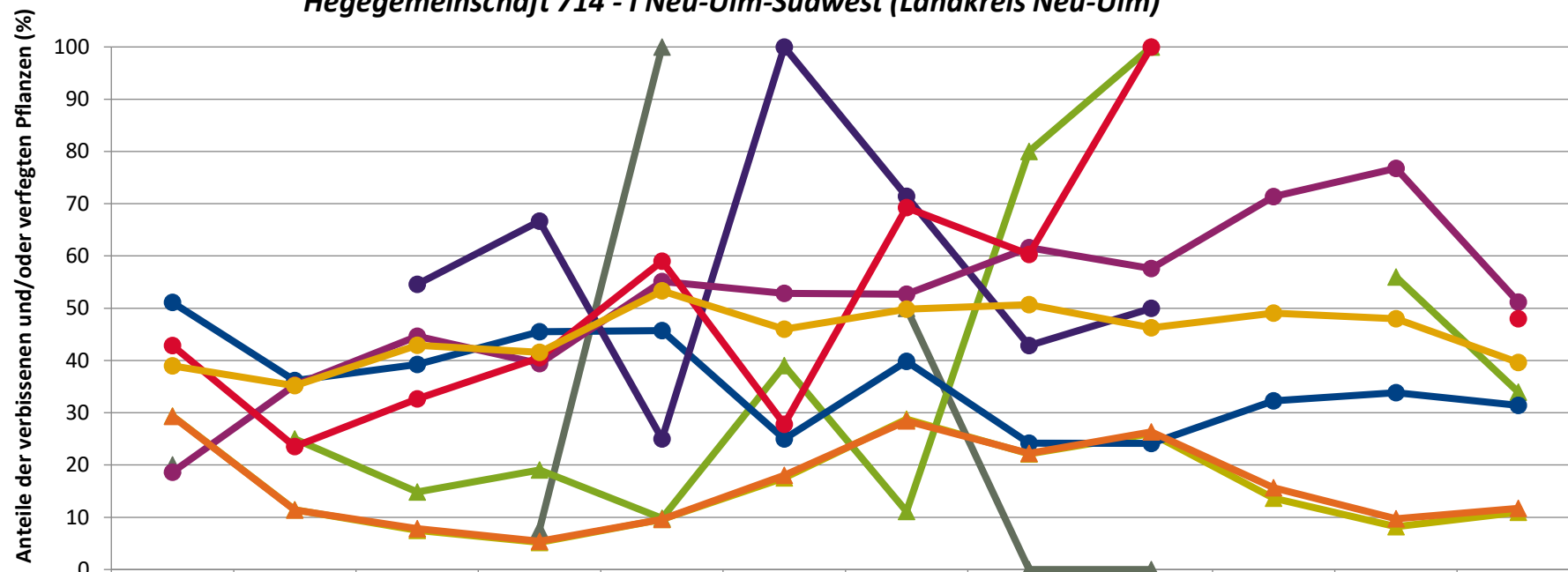
Zeitreihe der Anteile der Pflanzen mit Leittriebverbiss: Höhenbereich ab 20 Zentimeter bis zur maximalen Verbisshöhe
Hegegemeinschaft 714 - I Neu-Ulm-Südwest (Landkreis Neu-Ulm)



	1991	1994	1997	2000	2003	2006	2009	2012	2015	2018	2021	2024
—▲— Fichte	8,8	1,9	0,9	1,2	0,9	1,2	4,5	0,9	0,8	0,9	0,3	1,5
—▲— Tanne			5,6	9,5	0,0	7,3	5,6	40,0	16,7		16,0	17,9
—▲— Kiefer	20,0			7,7	100,0		50,0	0,0	0,0			
—●— Buche	23,5	9,7	10,6	15,6	12,6	7,2	23,2	6,0	4,5	3,5	4,6	2,1
—●— Eiche			9,1	41,7	0,0	25,0	28,6	0,0	0,0			
—●— Edellaub.	14,1	15,0	20,1	21,9	31,5	24,3	26,1	19,4	21,7	26,2	22,4	11,3
—●— sonst. Laub.	42,9	15,7	13,9	25,9	24,4	11,1	33,3	6,3	0,0			12,2
—▲— Nadelbäume	8,8	1,9	1,1	1,4	0,9	1,3	4,5	1,0	0,9	1,9	0,8	2,1
—●— Laubbäume	20,2	13,0	17,8	21,0	26,8	20,0	25,5	14,9	15,7	12,9	10,8	6,1

Jahr

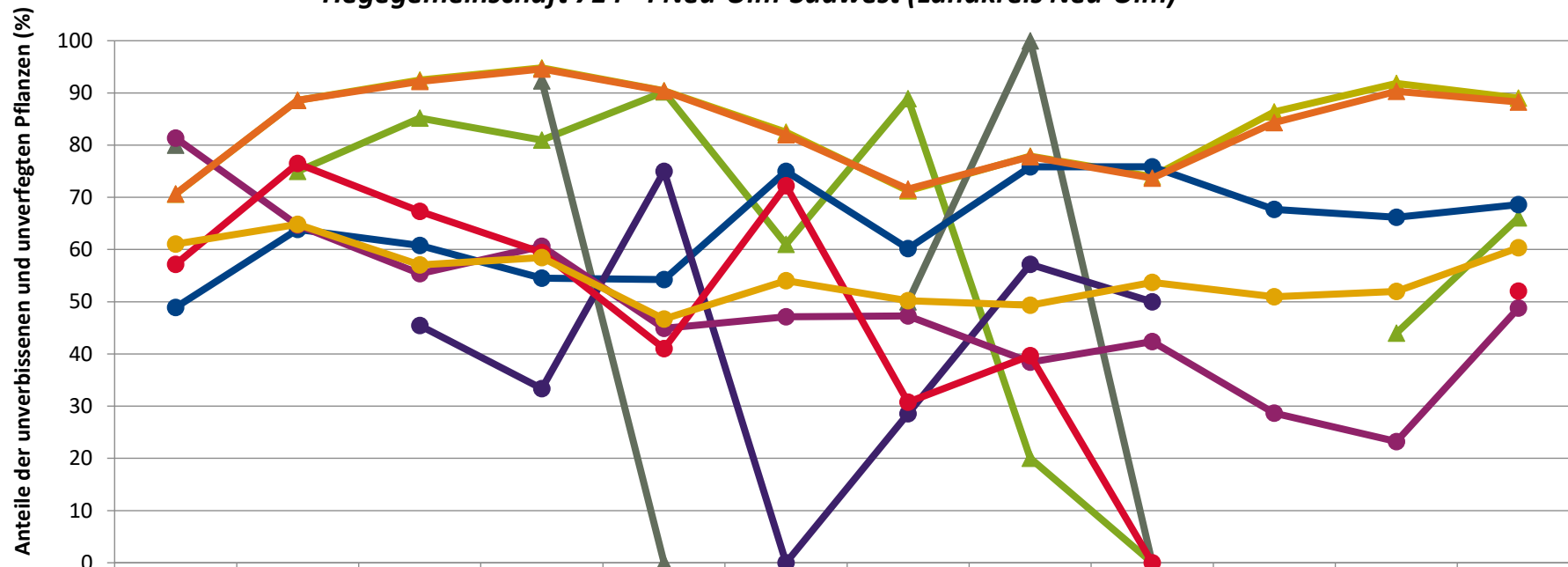
**Zeitreihe der Anteile der Pflanzen mit Verbiss und/oder Fegeschäden
Höhenbereich: ab 20 Zentimeter bis zur maximalen Verbisshöhe
Hegegemeinschaft 714 - I Neu-Ulm-Südwest (Landkreis Neu-Ulm)**



	1991	1994	1997	2000	2003	2006	2009	2012	2015	2018	2021	2024
—▲— Fichte	29,4	11,4	7,5	5,2	9,6	17,5	28,7	22,1	26,0	13,6	8,2	11,0
—▲— Kiefer	20,0			7,7	100,0		50,0	0,0	0,0			
—▲— Tanne		25,0	14,8	19,0	9,8	39,0	11,1	80,0	100,0		56,0	33,9
—●— Buche	51,1	36,1	39,2	45,5	45,7	25,0	39,8	24,2	24,1	32,3	33,8	31,4
—●— Eiche			54,5	66,7	25,0	100,0	71,4	42,9	50,0			
—●— Edellaub.	18,6	35,3	44,6	39,4	55,1	52,9	52,7	61,6	57,6	71,4	76,8	51,2
—●— sonst. Laub.	42,9	23,5	32,7	40,6	59,0	27,8	69,2	60,3	100,0			48,0
—▲— Nadelbäume	29,3	11,4	7,8	5,4	9,6	18,0	28,4	22,2	26,3	15,7	9,7	11,7
—●— Laubbäume	39,0	35,2	42,9	41,5	53,3	46,0	49,8	50,7	46,3	49,1	48,0	39,6

Jahr

Zeitreihe der Anteile der Pflanzen ohne Verbiss und ohne Fegeschäden
Höhenbereich: ab 20 Zentimeter bis zur maximalen Verbisshöhe
Hegegemeinschaft 714 - I Neu-Ulm-Südwest (Landkreis Neu-Ulm)

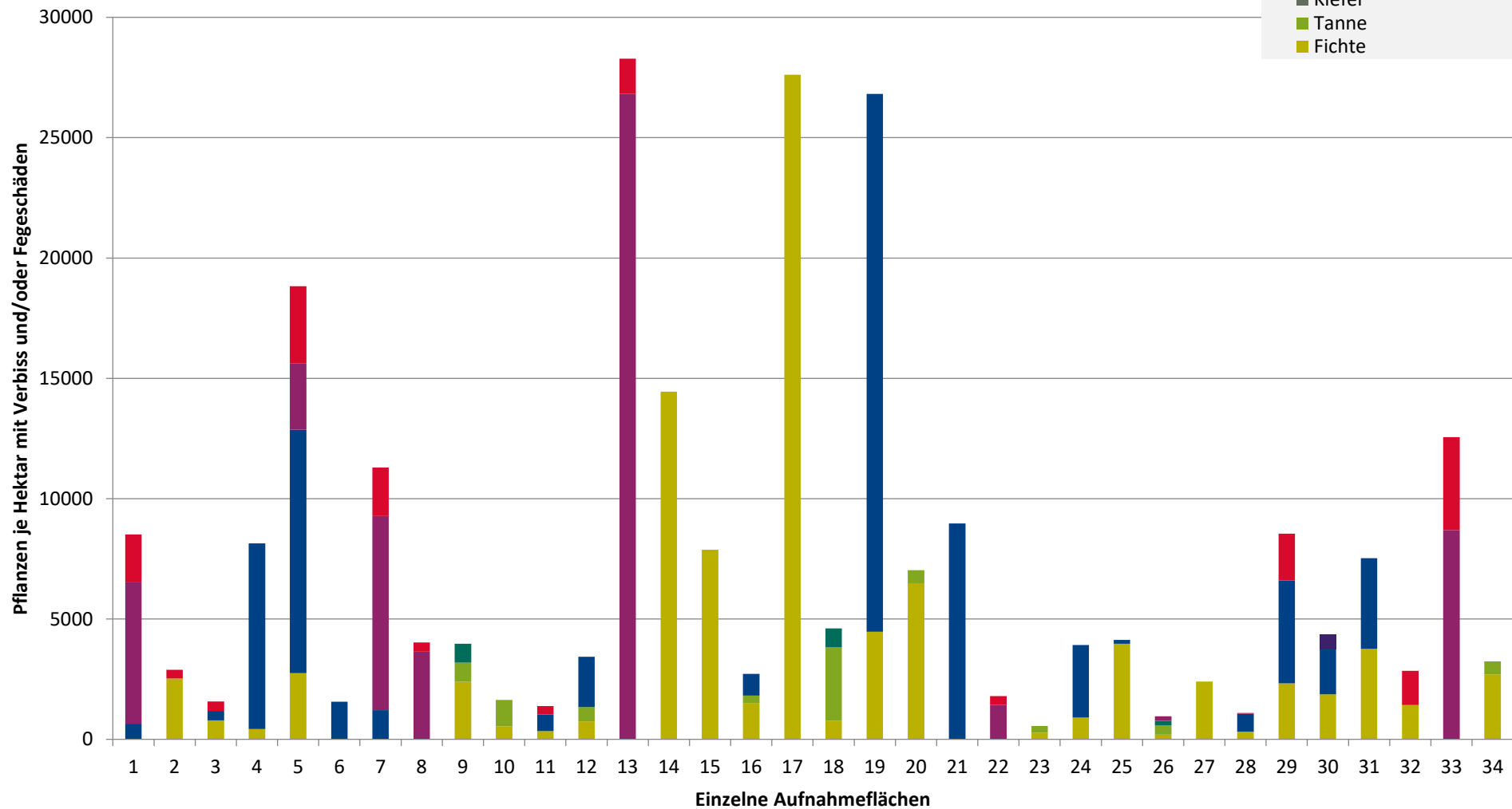


	1991	1994	1997	2000	2003	2006	2009	2012	2015	2018	2021	2024
—▲— Fichte	70,6	88,6	92,5	94,8	90,4	82,5	71,3	77,9	74,0	86,4	91,8	89,0
—▲— Tanne		75,0	85,2	81,0	90,2	61,0	88,9	20,0	0,0		44,0	66,1
—▲— Kiefer	80,0			92,3	0,0		50,0	100,0	0,0			
—●— Buche	48,9	63,9	60,8	54,5	54,3	75,0	60,2	75,8	75,9	67,7	66,2	68,6
—●— Eiche			45,5	33,3	75,0	0,0	28,6	57,1	50,0			
—●— Edellaub.	81,4	64,7	55,4	60,6	44,9	47,1	47,3	38,4	42,4	28,6	23,2	48,8
—●— sonst. Laub.	57,1	76,5	67,3	59,4	41,0	72,2	30,8	39,7	0,0			52,0
—▲— Nadelbäume	70,7	88,6	92,2	94,6	90,4	82,0	71,6	77,8	73,7	84,3	90,3	88,3
—●— Laubbäume	61,0	64,8	57,1	58,5	46,7	54,0	50,2	49,3	53,7	50,9	52,0	60,4

Jahr

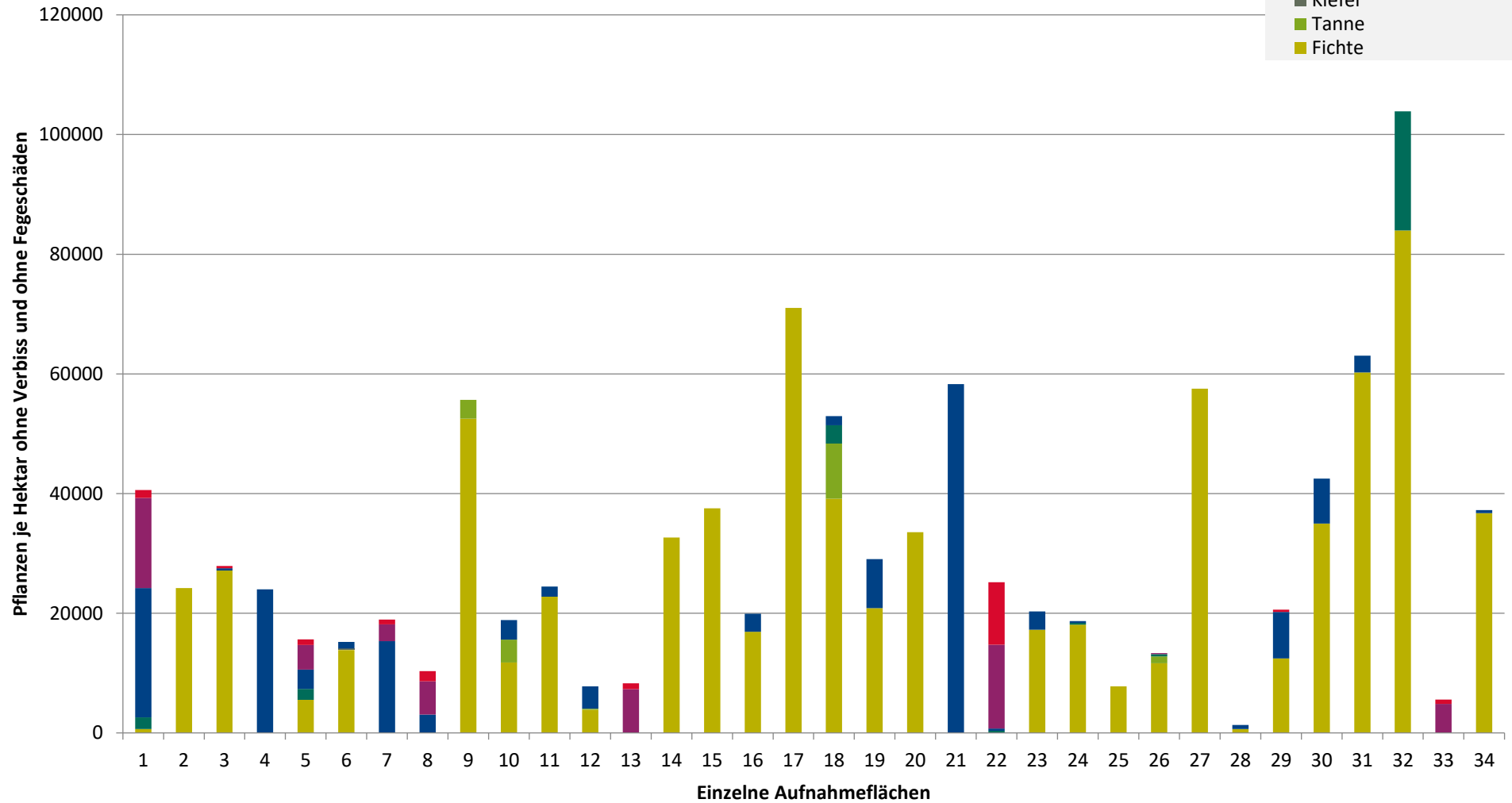
**Hochgerechnete Pflanzendichten (Individuen je Hektar) der Baumartengruppen
(Pflanzen mit Verbiss und/oder Fegeschäden)
Höhenbereich: ab 20 Zentimeter bis zur maximalen Verbisshöhe
Hegegemeinschaft 714 - I Neu-Ulm-Südwest (Landkreis Neu-Ulm)**

- sonstige Laubbäume
- Edellaubbäume
- Eiche
- Buche
- sonstige Nadelbäume
- Kiefer
- Tanne
- Fichte



**Hochgerechnete Pflanzendichten (Individuen je Hektar) der Baumartengruppen
(Pflanzen ohne Verbiss und ohne Fegeschäden)
Höhenbereich: ab 20 Zentimeter bis zur maximalen Verbisshöhe
Hegegemeinschaft 714 - I Neu-Ulm-Südwest (Landkreis Neu-Ulm)**

- sonstiges Laubbäume
- Edellaubbäume
- Eiche
- Buche
- sonstige Nadelbäume
- Kiefer
- Tanne
- Fichte



Verjüngungsinventur 2024

Landkreis Neu-Ulm

Leittriebverbiss Fichte

(Pflanzen ab 20 cm Höhe
bis zur maximalen Verbisshöhe)

Legende

Leittriebverbiss

- 0 - 5 %
- 6 - 10 %
- 11 - 15 %
- 16 - 20 %
- 21 - 25 %
- > 25 %

+ Baumartengruppe nicht
vorhanden

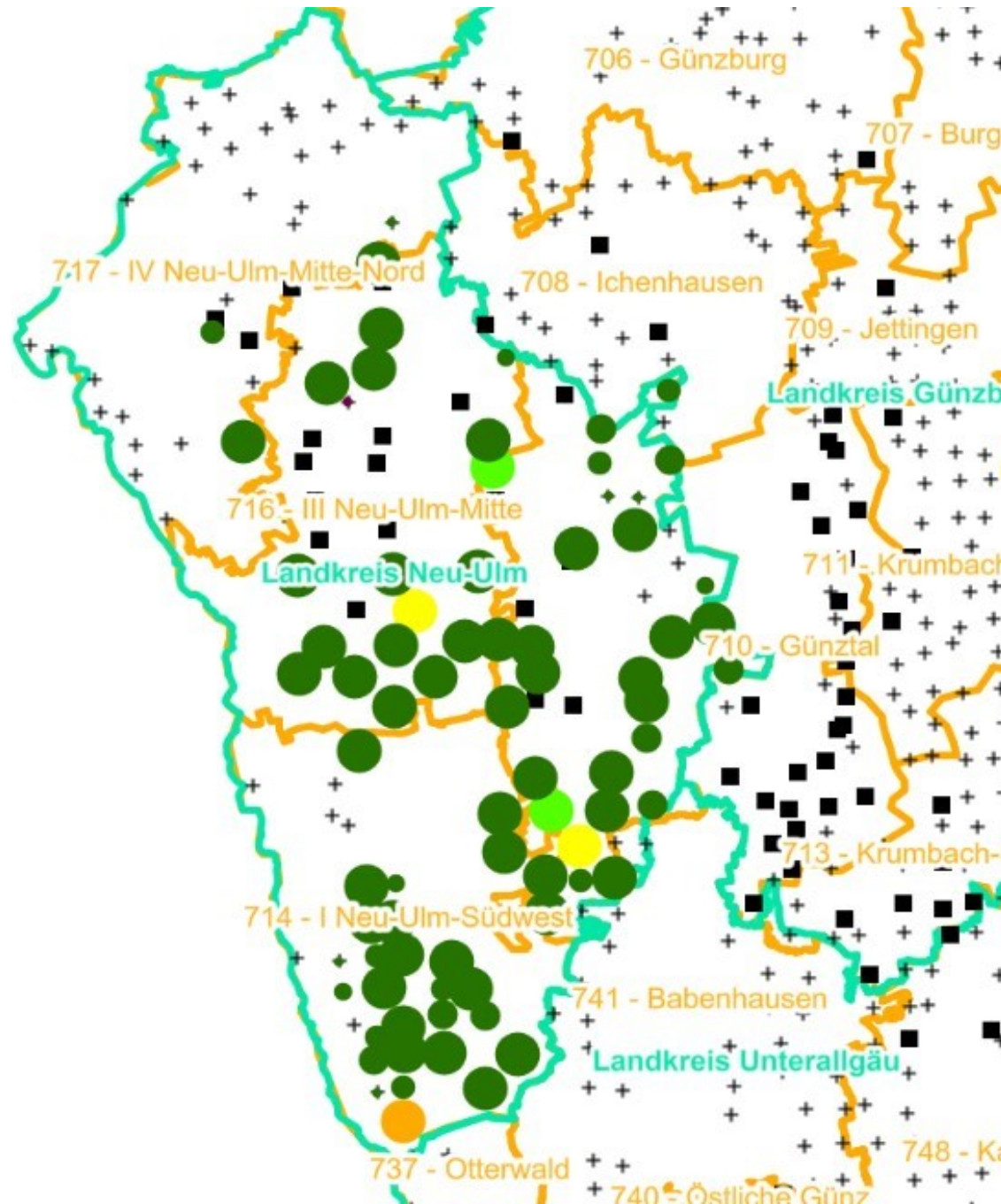
Anzahl der aufgenommenen Pflanzen der Baumartengruppe

- 1 - 15
- 16 - 30
- 31 - 45
- 46 - 60
- 61 - 75

■ geschützte Fläche

Landkreisgrenze

Hegegemeinschaftsgrenze



Verjüngungsinventur 2024

Landkreis Neu-Ulm

Leittriebverbiss Tanne

(Pflanzen ab 20 cm Höhe
bis zur maximalen Verbisshöhe)

Legende

Leittriebverbiss

- 0 - 10 %
- 11 - 20 %
- 21 - 30 %
- 30 - 40 %
- 41 - 50 %
- > 50 %

+ Baumartengruppe nicht
vorhanden

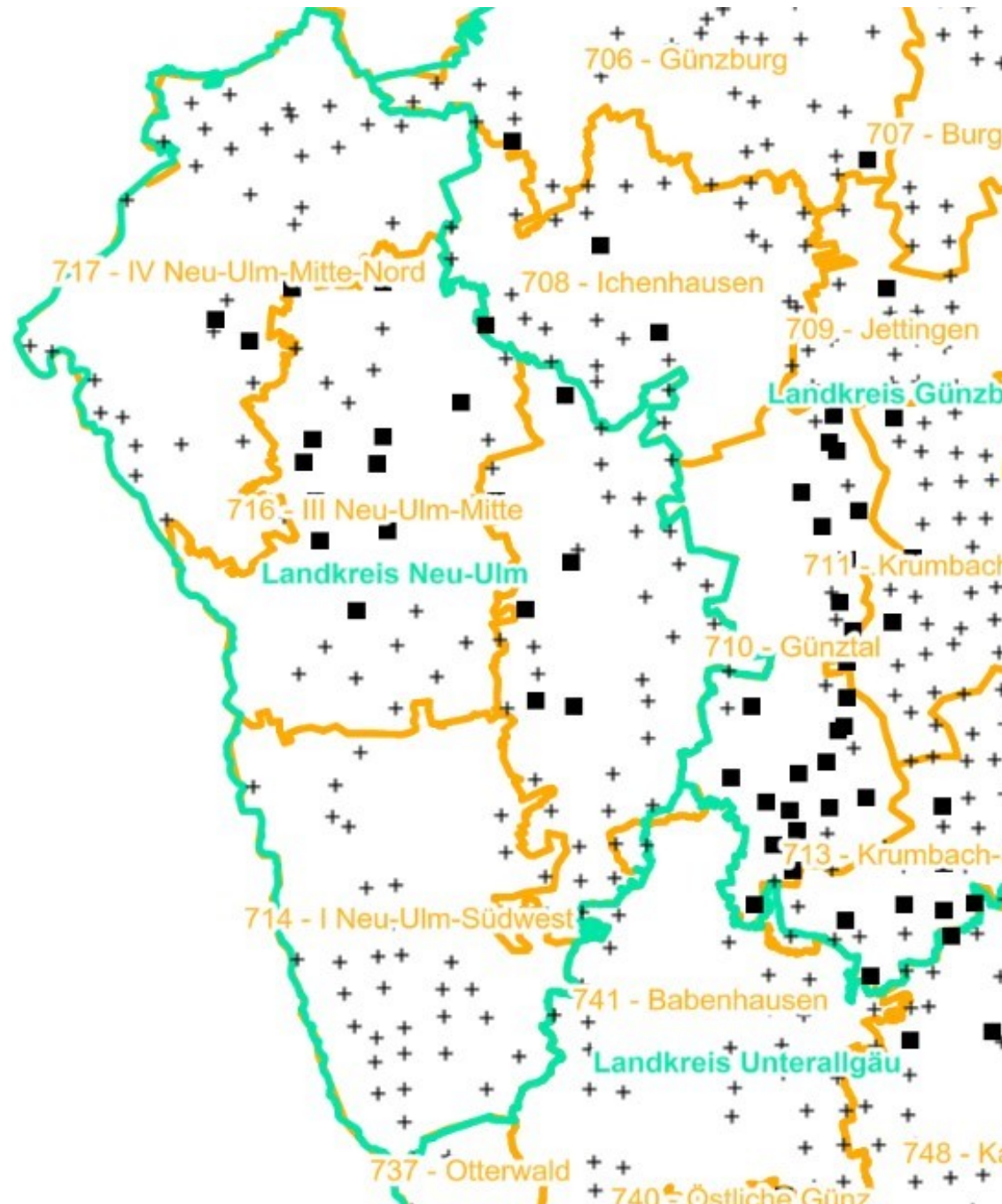
Anzahl der aufgenommenen Pflanzen der Baumartengruppe

- 1 - 15
- 16 - 30
- 31 - 45
- 46 - 60
- 61 - 75

■ geschützte Fläche

Landkreisgrenze

Hegegemeinschaftsgrenze



Verjüngungsinventur 2024

Landkreis Neu-Ulm

Leittriebverbiss Kiefer

(Pflanzen ab 20 cm Höhe
bis zur maximalen Verbisshöhe)

Legende

Leittriebverbiss

- 0 - 5 %
- 6 - 10 %
- 11 - 15 %
- 16 - 20 %
- 21 - 25 %
- > 25 %

+ Baumartengruppe nicht
vorhanden

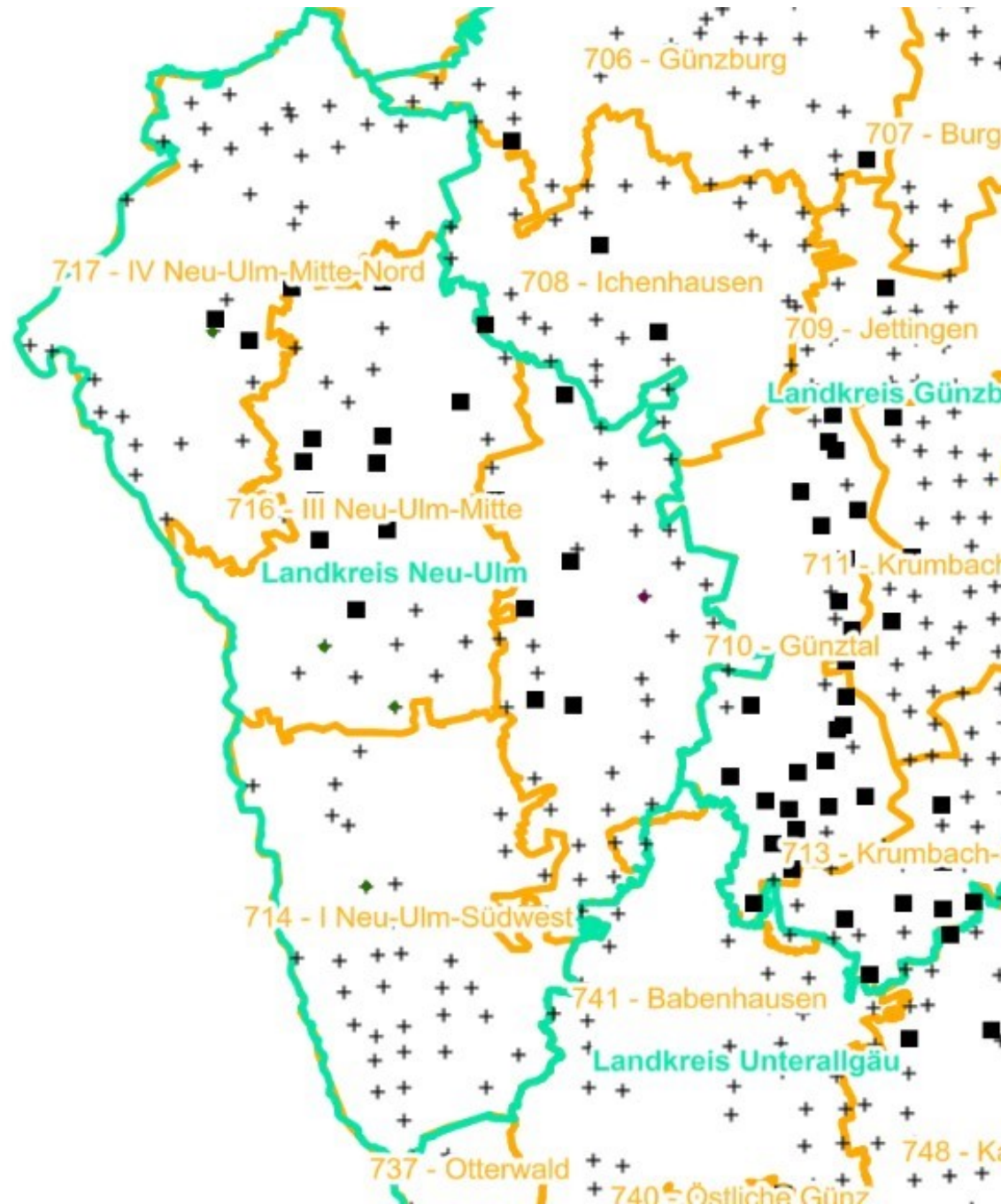
Anzahl der aufgenommenen Pflanzen der Baumartengruppe

- + 1 - 15
- + 16 - 30
- + 31 - 45
- + 46 - 60
- + 61 - 75

■ geschützte Fläche

□ Landkreisgrenze

□ Hegegemeinschaftsgrenze



Verjüngungsinventur 2024

Landkreis Neu-Ulm

Leittriebverbiss Buche

(Pflanzen ab 20 cm Höhe
bis zur maximalen Verbisshöhe)

Legende

Leittriebverbiss

- 0 - 10 %
- 11 - 20 %
- 21 - 30 %
- 30 - 40 %
- 41 - 50 %
- > 50 %

+ Baumartengruppe nicht
vorhanden

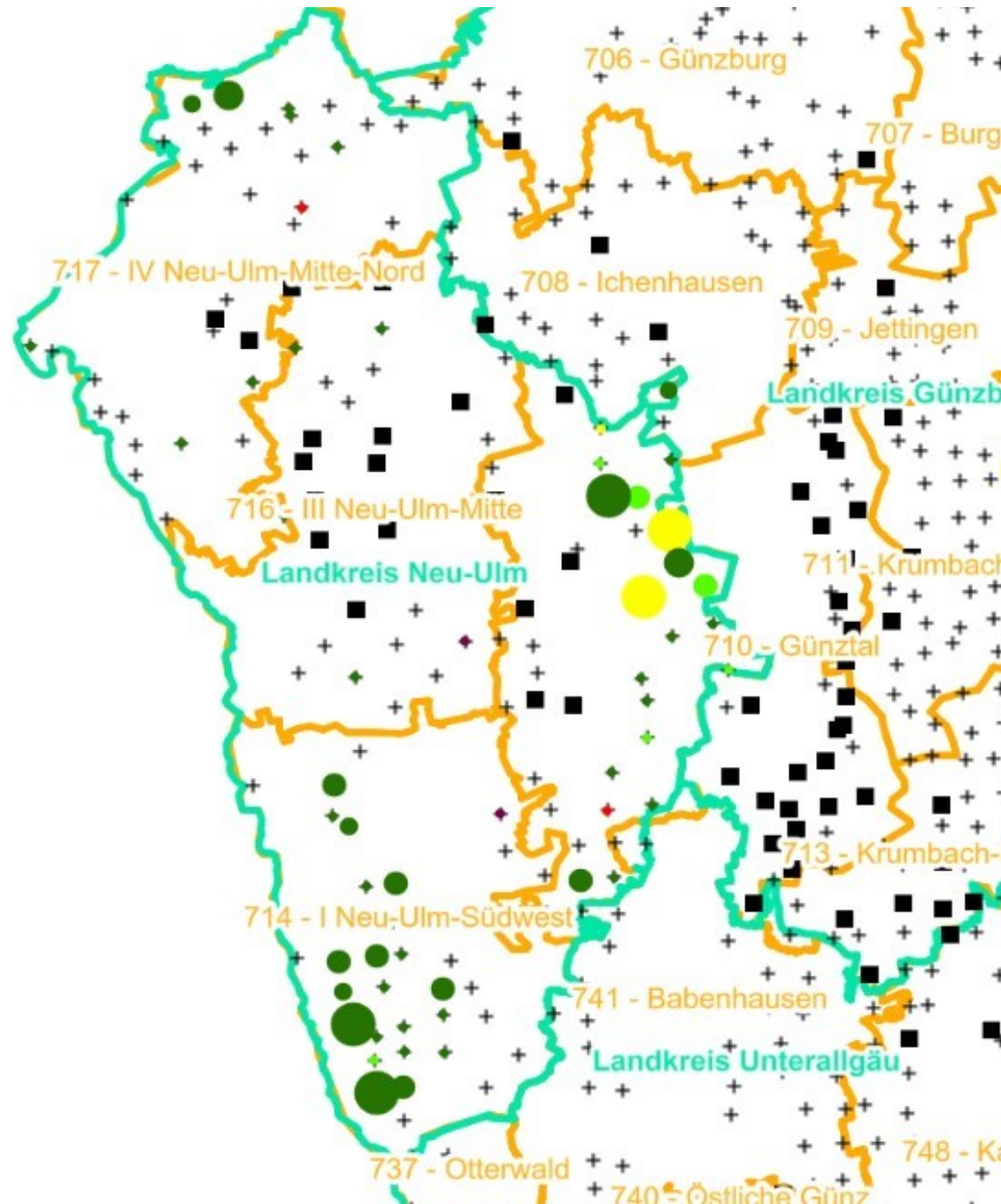
Anzahl der aufgenommenen Pflanzen der Baumartengruppe

- 1 - 15
- 16 - 30
- 31 - 45
- 46 - 60
- 61 - 75

■ geschützte Fläche

□ Landkreisgrenze

□ Hegegemeinschaftsgrenze



Verjüngungsinventur 2024

Landkreis Neu-Ulm

Leittriebverbiss Eiche

(Pflanzen ab 20 cm Höhe
bis zur maximalen Verbisshöhe)

Legende

Leittriebverbiss

- 0 - 10 %
- 11 - 20 %
- 21 - 30 %
- 30 - 40 %
- 41 - 50 %
- > 50 %

+ Baumartengruppe nicht
vorhanden

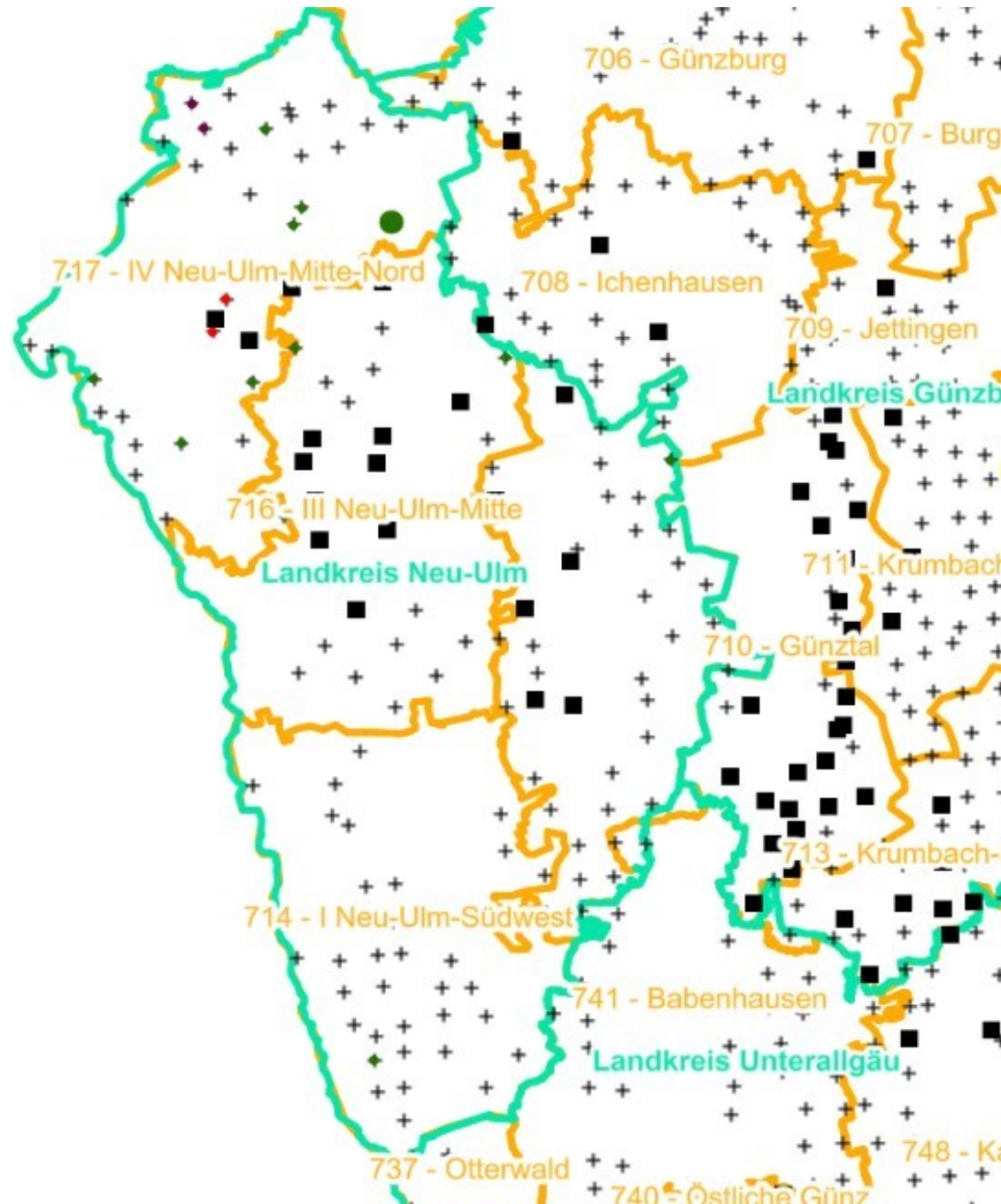
Anzahl der aufgenommenen Pflanzen der Baumartengruppe

- 1 - 15
- 16 - 30
- 31 - 45
- 46 - 60
- 61 - 75

geschützte Fläche

Landkreisgrenze

Hegegemeinschaftsgrenze



Verjüngungsinventur 2024

Landkreis Neu-Ulm

Leittriebverbiss Edellaubholz

(Pflanzen ab 20 cm Höhe
bis zur maximalen Verbisshöhe)

Legende

Leittriebverbiss

- 0 - 10 %
- 11 - 20 %
- 21 - 30 %
- 30 - 40 %
- 41 - 50 %
- > 50 %

+ Baumartengruppe nicht
vorhanden

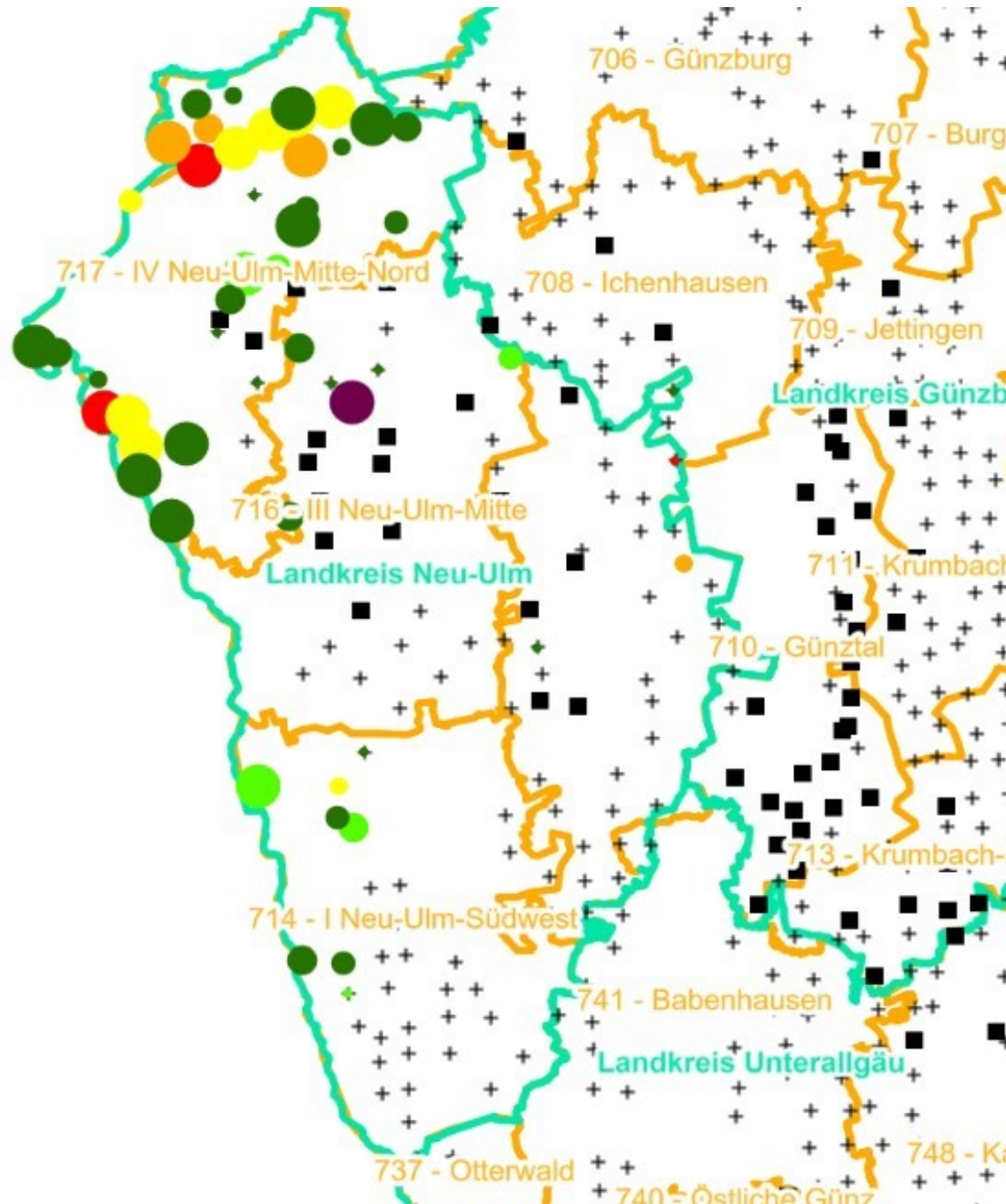
Anzahl der aufgenommenen Pflanzen der Baumartengruppe

- 1 - 15
- 16 - 30
- 31 - 45
- 46 - 60
- 61 - 75

■ geschützte Fläche

Landkreisgrenze

Hegegemeinschaftsgrenze



Verjüngungsinventur 2024

Landkreis Neu-Ulm

Leittriebverbiss Sonstiges Laubholz

(Pflanzen ab 20 cm Höhe
bis zur maximalen Verbisshöhe)

Legende

Leittriebverbiss

- 0 - 10 %
- 11 - 20 %
- 21 - 30 %
- 30 - 40 %
- 41 - 50 %
- > 50 %

+ Baumartengruppe nicht
vorhanden

Anzahl der aufgenommenen Pflanzen der Baumartengruppe

- 1 - 15
- 16 - 30
- 31 - 45
- 46 - 60
- 61 - 75

■ geschützte Fläche

□ Landkreisgrenze

□ Hegegemeinschaftsgrenze

